

東京2020大会に向けたリスク 対策アンケート

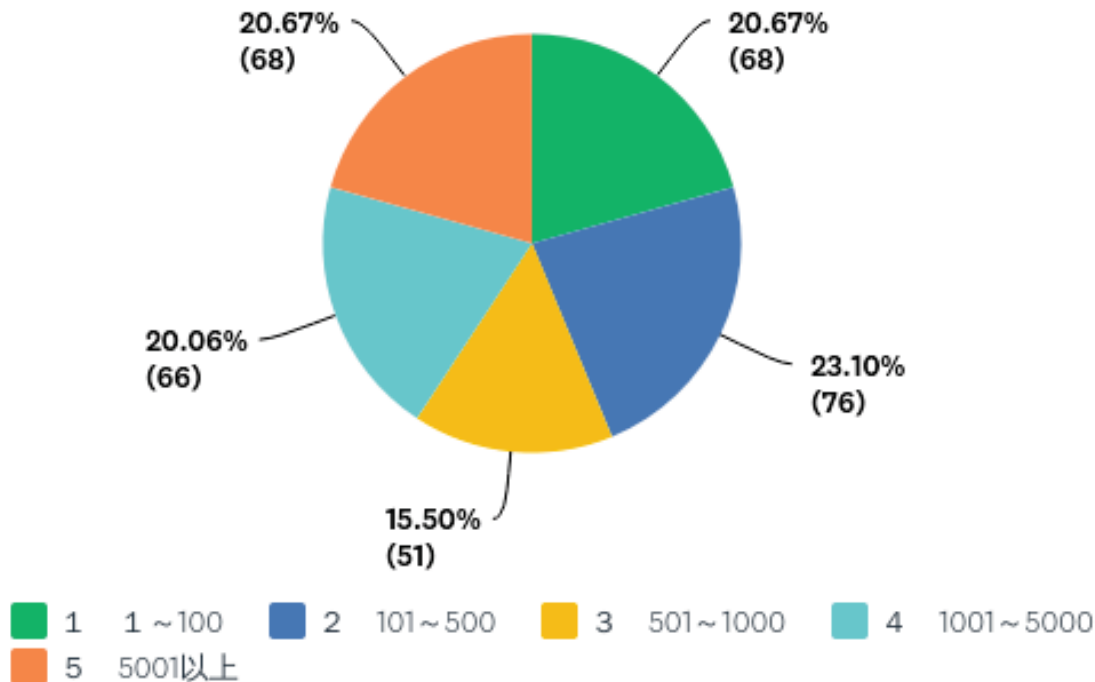
実施主体：リスク対策.com
ニュートン・コンサルティング株式会社
2018年7月13日

調査概要

- 全回答数 329
 - アンケート期間：6月8日～21日
 - アンケート対象：リスク対策.com メルマガ読者
ニュートン・コンサルティング株式会社 メルマガ読者
-

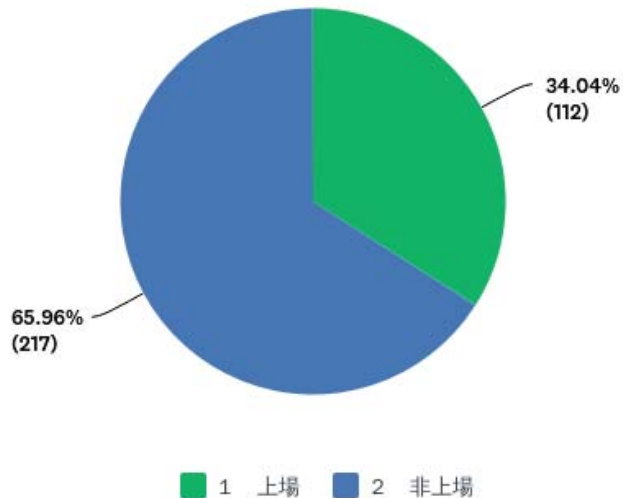
1. 従業員の数

■回答数： 329 スキップ数： 0



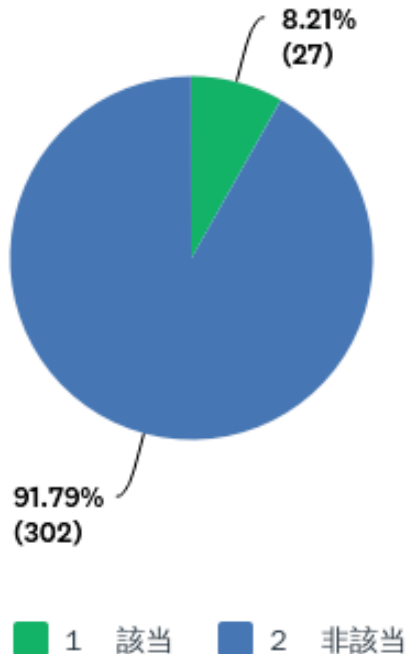
2. 上場・非上場

■回答数： 329 スキップ数： 0



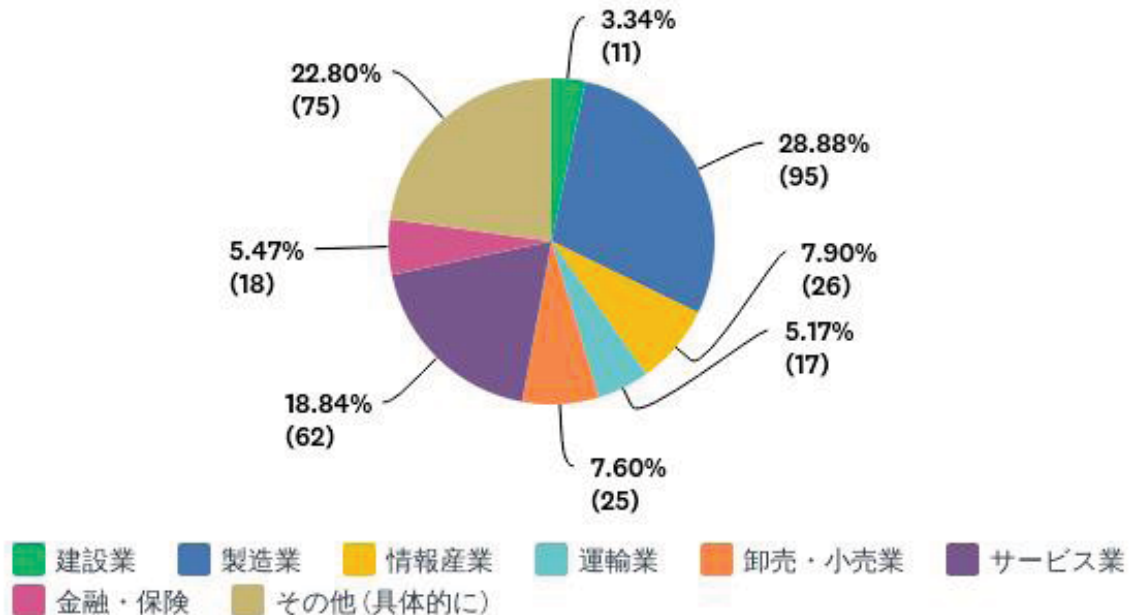
3. 外資系企業の該当（外国資本3分の1以上）

■回答数： 329 スキップ数： 0



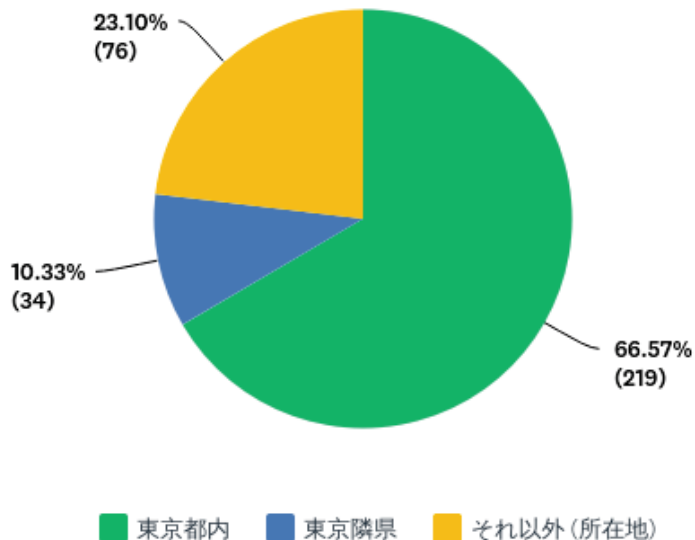
4. 業種

■回答数： 329 スキップ数： 0



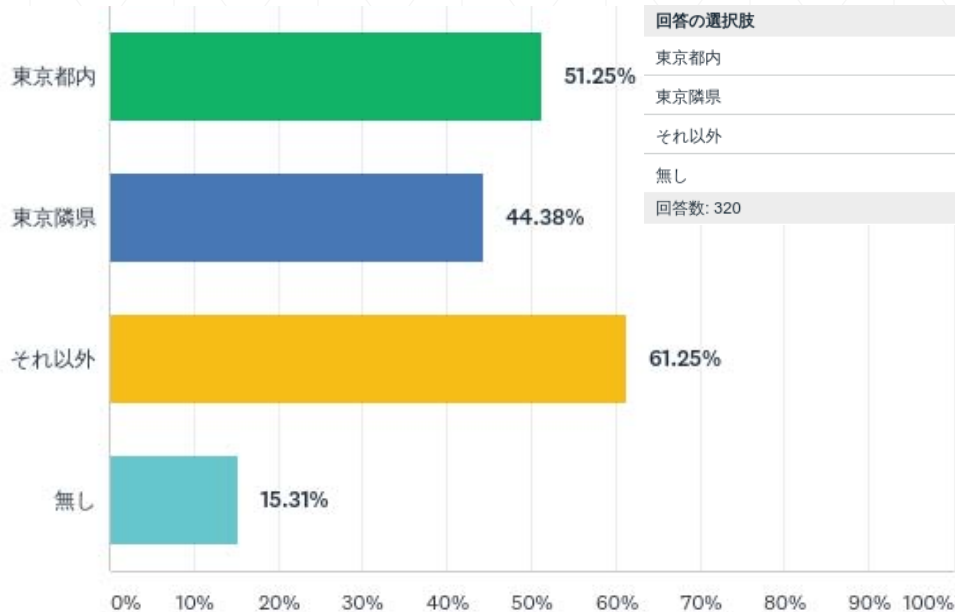
5. 本社所在地

■回答数： 329 スキップ数： 0



6. 支店や工場の所在地（該当する地域すべて選択）

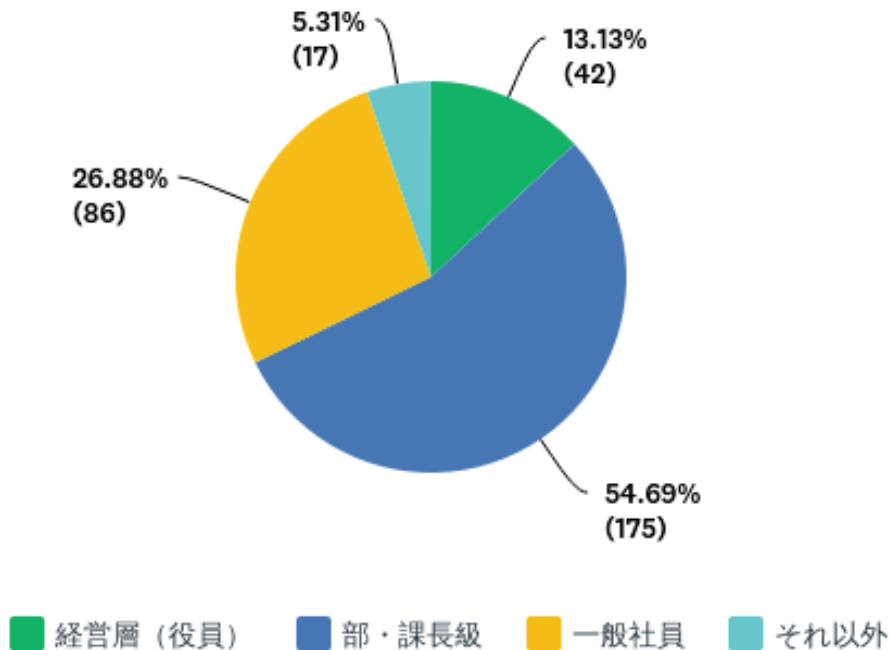
■回答数： 320 スキップ数： 9



回答の選択肢	回答数	
東京都内	51.25%	164
東京隣県	44.38%	142
それ以外	61.25%	196
無し	15.31%	49
回答数: 320		

7. あなたの役職

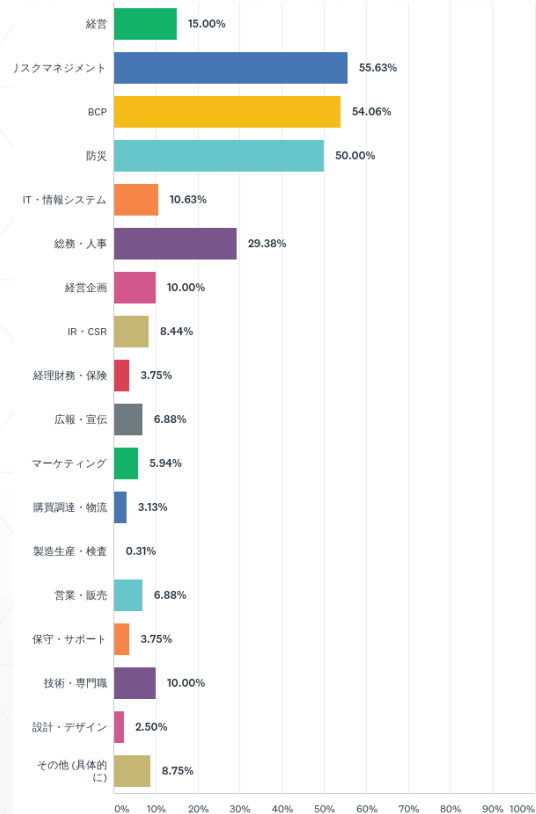
■回答数： 320 スキップ数： 9



8. あなたの担当業務（該当するものすべて選択）

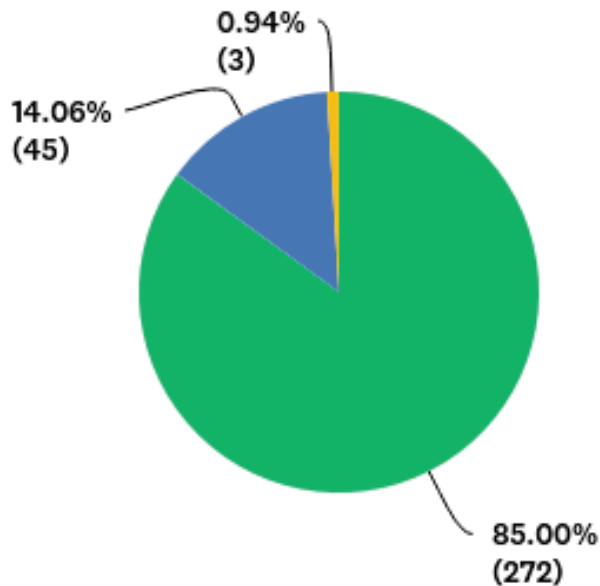
■回答数： 320 スキップ数： 9

回答の選択肢	回答数	
経営	15.00%	48
リスクマネジメント	55.63%	178
BCP	54.06%	173
防災	50.00%	160
IT・情報システム	10.63%	34
総務・人事	29.38%	94
経営企画	10.00%	32
IR・CSR	8.44%	27
経理財務・保険	3.75%	12
広報・宣伝	6.88%	22
マーケティング	5.94%	19
購買調達・物流	3.13%	10
製造生産・検査	0.31%	1
営業・販売	6.88%	22
保守・サポート	3.75%	12
技術・専門職	10.00%	32
設計・デザイン	2.50%	8
その他(具体的に)	8.75%	28
回答数: 320		



9. あなたのリスクマネジメント業務の経験

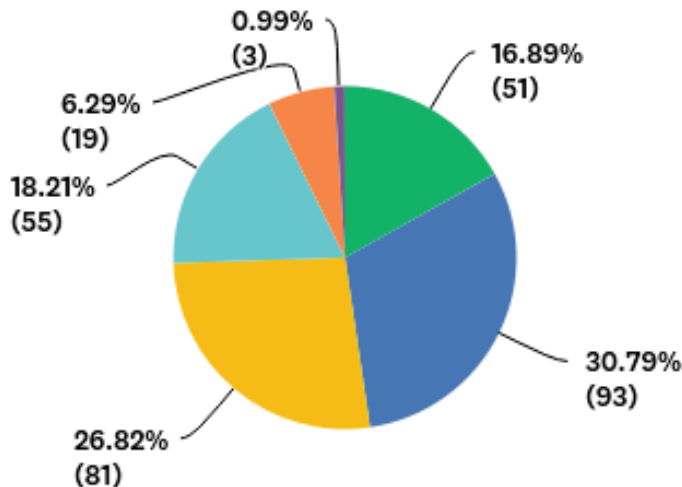
■回答数： 320 スキップ数： 9



- リスクマネジメントやBCPに関する業務に従事したことがある
- 上記業務に従事したことはない
- その他(具体的に)

10. リスクマネジメント部門の設置について

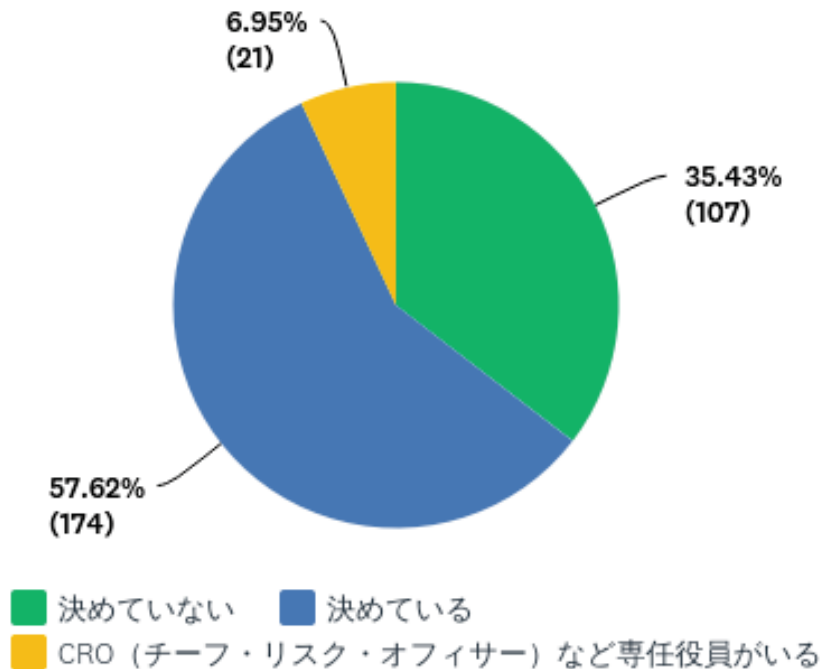
■回答数： 302 スキップ数： 27



- 1 未設置
- 2 担当部門（兼務）は決めているが、専任者は未配置
- 3 担当部門（兼務）を決め、専任者を配置
- 4 専任部門を設置
- 5 本社の専任部門に加え、支店などにも専任者を配置
- 不明

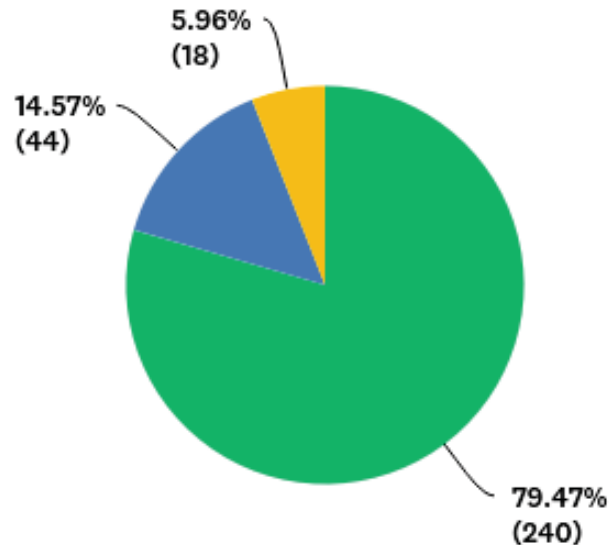
1.1. リスクマネジメント担当役員について

■回答数： 302 スキップ数： 27



1 2. リスクマネジメント活動に取り組んでいますか(以下、「取り組んでいる」と回答した方のみ、13~17の質問へ進みます。

■回答数： 302 スキップ数： 27

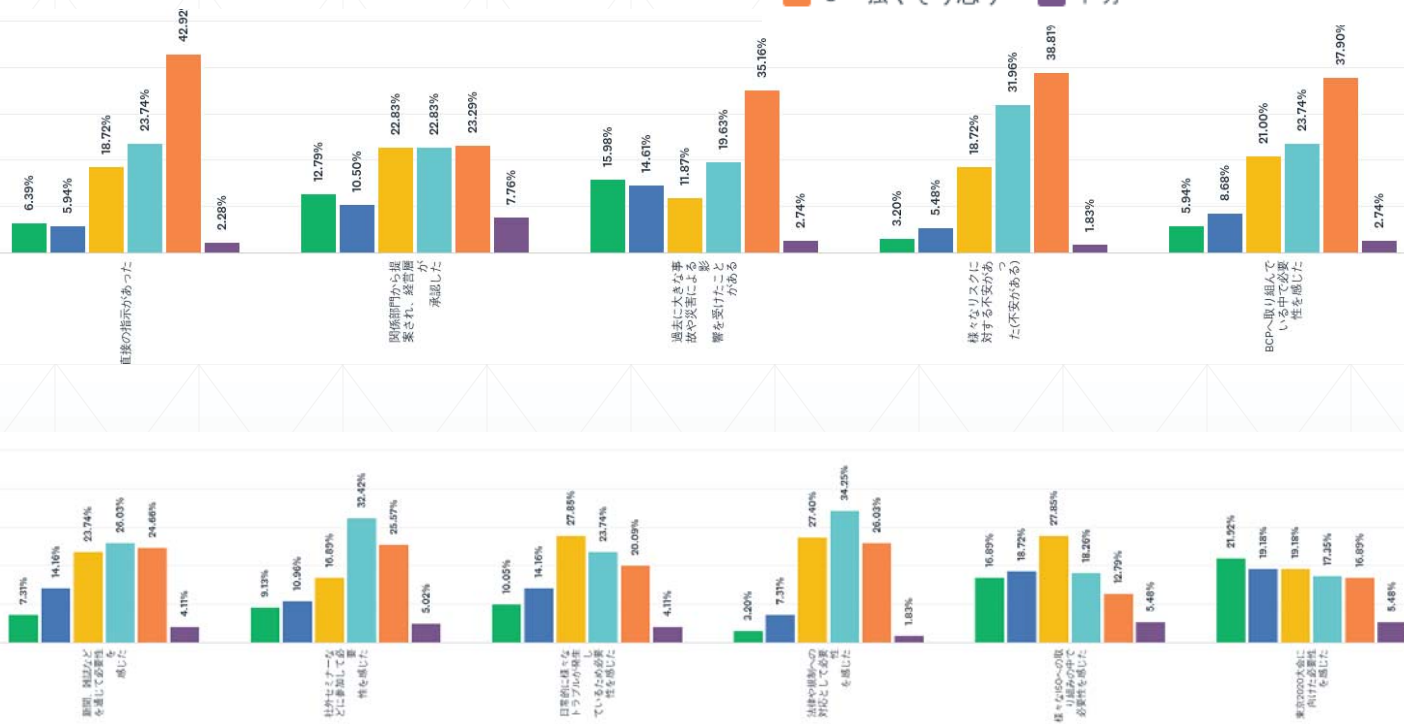


■ 取り組んでいる ■ 取り組んでいない ■ わからない

1.3. リスクマネジメント活動に取り組んでいる理由（リスクマネジメント活動に取り組んでいる企業のみ回答）

■回答数： 219 スキップ数： 110

1 全くそう思わない 2 3 半々 4
5 強くそう思う 不明





1.3. リスクマネジメント活動に取り組んでいる理由（リスクマネジメント活動に取り組んでいる企業のみ回答）

■回答数： 219 スキップ数： 110

	1 全く そう思わ ない	2	3 半々	4	5 強 くそう 思う	不明	合計	加重 平均
経営層の直接の指示があった	6.39% 14	5.94% 13	18.72% 41	23.74% 52	42.92% 94	2.28% 5	219	3.84
関係部門から提案され、経営層が承認した	12.79% 28	10.50% 23	22.83% 50	22.83% 50	23.29% 51	7.76% 17	219	3.10
過去に大きな事故や災害による影響を受けたことがある	15.98% 35	14.61% 32	11.87% 26	19.63% 43	35.16% 77	2.74% 6	219	3.35
様々なリスクに対する不安があった(不安がある)	3.20% 7	5.48% 12	18.72% 41	31.96% 70	38.81% 85	1.83% 4	219	3.92
BCPへ取り組んでいる中で必要性を感じた	5.94% 13	8.68% 19	21.00% 46	23.74% 52	37.90% 83	2.74% 6	219	3.71



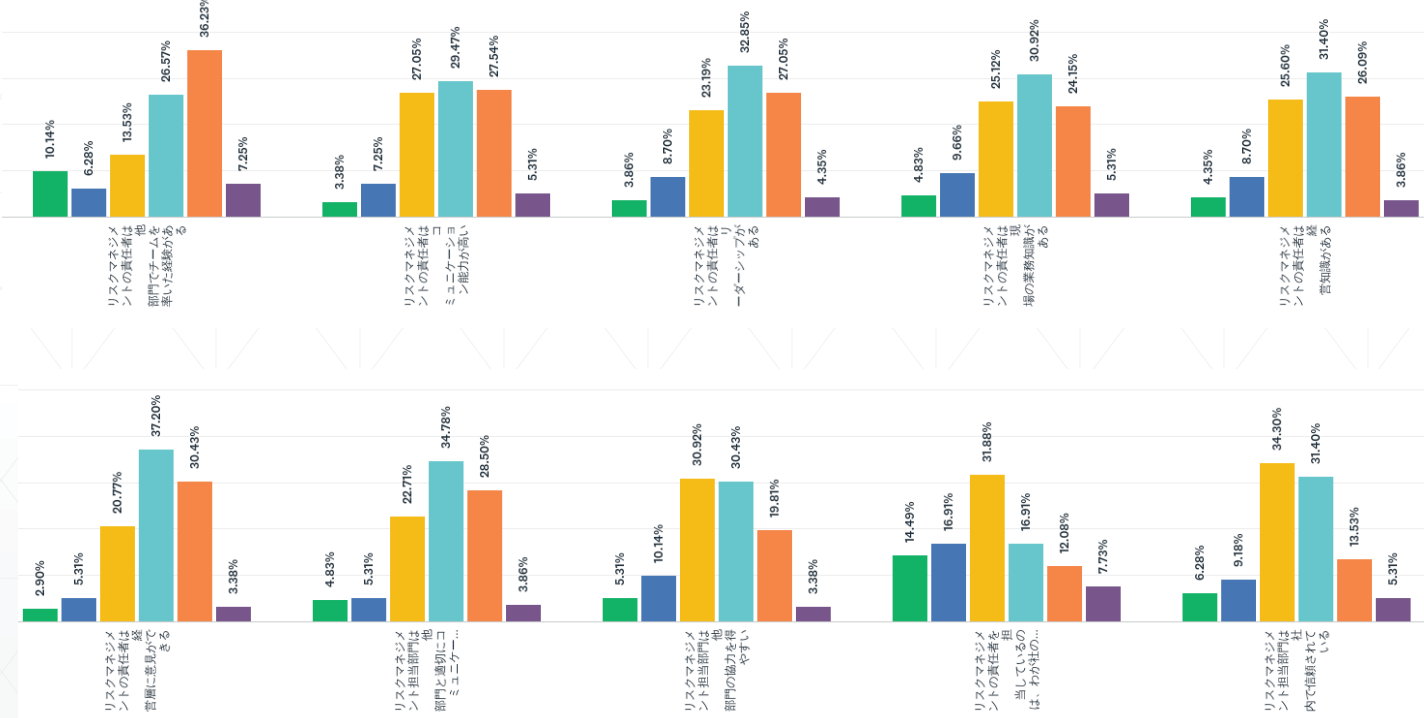
13.

	1 全く そう思わ ない	2	3 半々	4	5 強 くそう 思う	不明	合計	加重 平均
新聞、雑誌な どを通じて必 要性を感じた	7.31% 16	14.16% 31	23.74% 52	26.03% 57	24.66% 54	4.11% 9	219	3.34
社外セミナー などに参加し て必要性を感じた	9.13% 20	10.96% 24	16.89% 37	32.42% 71	25.57% 56	5.02% 11	219	3.39
日常的に様々 なトラブルが 発生している ため必要性を 感じた	10.05% 22	14.16% 31	27.85% 61	23.74% 52	20.09% 44	4.11% 9	219	3.17
法律や規制へ の対応として 必要性を感じ た	3.20% 7	7.31% 16	27.40% 60	34.25% 75	26.03% 57	1.83% 4	219	3.67
様々なISOへ の取り組みの 中で必要性を 感じた	16.89% 37	18.72% 41	27.85% 61	18.26% 40	12.79% 28	5.48% 12	219	2.75
東京2020大会 に向けた必要 性を感じた	21.92% 48	19.18% 42	19.18% 42	17.35% 38	16.89% 37	5.48% 12	219	2.72

1 4. リスクマネジメント担当部門について（リスクマネジメント活動に取り組んでいる企業のみ回答）

■回答数： 207 スキップ数： 122

1 全くそう思わない 2 3 半々 4
5 強くそう思う 不明





1 4. リスクマネジメント担当部門について（リスクマネジメント活動に取り組んでいる企業のみ回答）

■回答数：207 スキップ数：122

	1 全く そう思 わない	2	3 半々	4	5 強 くそう 思う	不明	合 計	加 重 平 均
リスクマネジメントの責任者は他部門でチームを率いた経験がある	10.14% 21	6.28% 13	13.53% 28	26.57% 55	36.23% 75	7.25% 15	207	3.51
リスクマネジメントの責任者はコミュニケーション能力が高い	3.38% 7	7.25% 15	27.05% 56	29.47% 61	27.54% 57	5.31% 11	207	3.55
リスクマネジメントの責任者はリーダーシップがある	3.86% 8	8.70% 18	23.19% 48	32.85% 68	27.05% 56	4.35% 9	207	3.57
リスクマネジメントの責任者は現場の業務知識がある	4.83% 10	9.66% 20	25.12% 52	30.92% 64	24.15% 50	5.31% 11	207	3.44
リスクマネジメントの責任者は経営知識がある	4.35% 9	8.70% 18	25.60% 53	31.40% 65	26.09% 54	3.86% 8	207	3.55



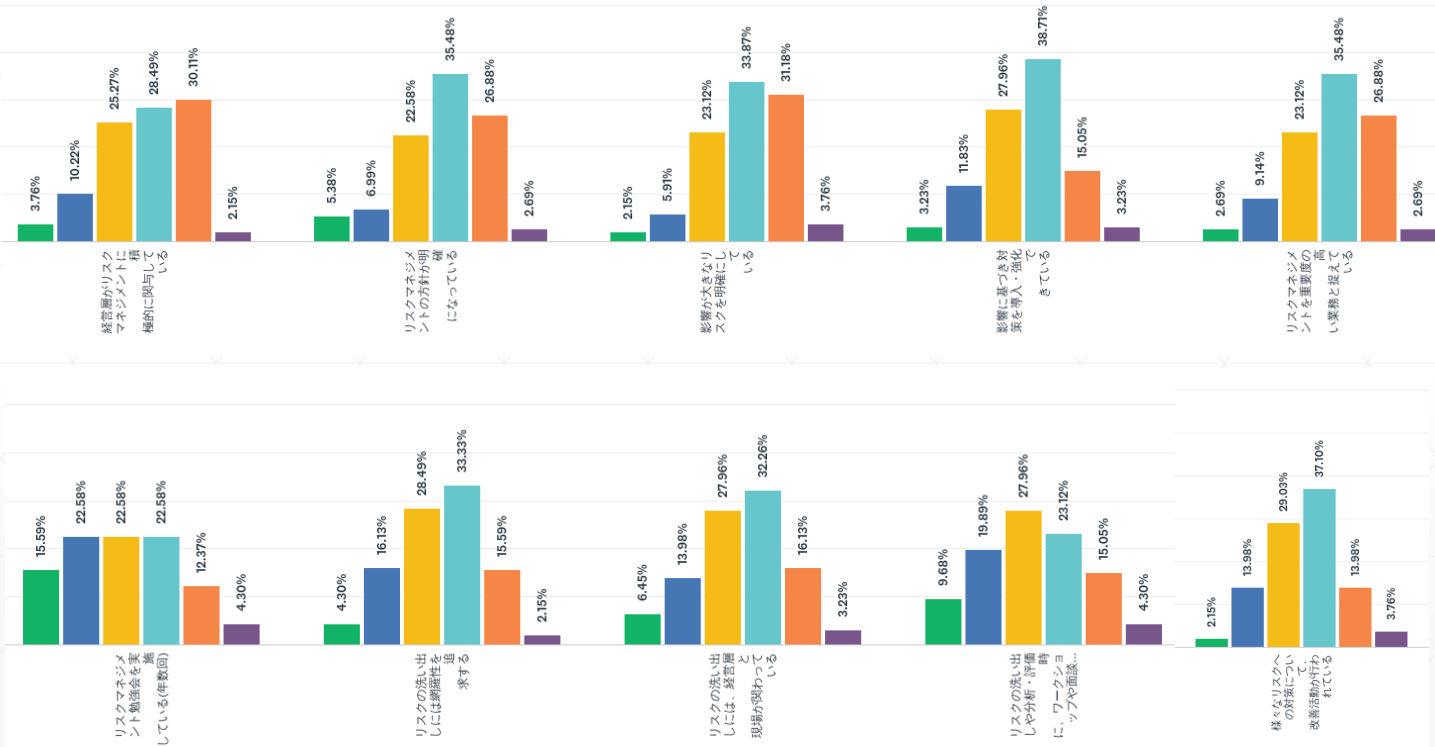
14.

	1 全く そう 思わない	2	3 半々	4	5 強く そう 思う	不明	合計	加重 平均
リスクマネジメントの責任者は経営層に意見ができる	2.90% 6	5.31% 11	20.77% 43	37.20% 77	30.43% 63	3.38% 7	207	3.77
リスクマネジメント担当部門は他部門と適切にコミュニケーションを取っている	4.83% 10	5.31% 11	22.71% 47	34.78% 72	28.50% 59	3.86% 8	207	3.65
リスクマネジメント担当部門は他部門の協力を得やすい	5.31% 11	10.14% 21	30.92% 64	30.43% 63	19.81% 41	3.38% 7	207	3.39
リスクマネジメントの責任者を担当しているのは、わが社のエースである	14.49% 30	16.91% 35	31.88% 66	16.91% 35	12.08% 25	7.73% 16	207	2.72
リスクマネジメント担当部門は社内信頼されている	6.28% 13	9.18% 19	34.30% 71	31.40% 65	13.53% 28	5.31% 11	207	3.21

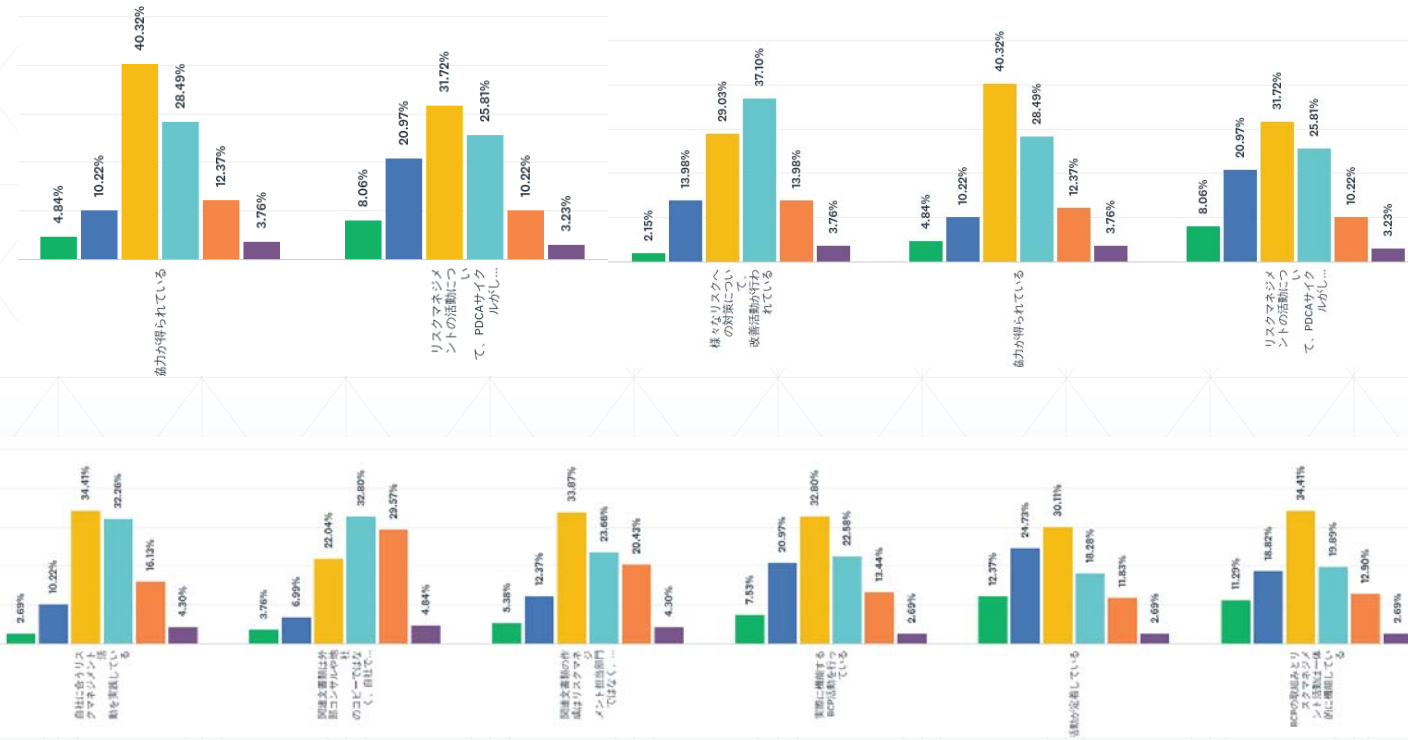
15. リスクマネジメント活動の定着について（リスクマネジメント活動に取り組んでいる企業のみ回答）

■ 回答数： 186 スキップ数： 143

1 全くそう思わない 2 3 半々 4
5 強くそう思う 不明



15.





15. リスクマネジメント活動の定着について（リスクマネジメント活動に取り組んでいる企業のみ回答）

■回答数： 186 スキップ数： 143

	1 全く そう 思わない	2	3 半々	4	5 強く そう 思う	不明	合計	加重 平均
経営層がリスクマネジメントに積極的に 関与している	3.76% 7	10.22% 19	25.27% 47	28.49% 53	30.11% 56	2.15% 4	186	3.65
リスクマネジメントの方針が明確になっ ている	5.38% 10	6.99% 13	22.58% 42	35.48% 66	26.88% 50	2.69% 5	186	3.63
影響が大きなリスクを明確 にしている	2.15% 4	5.91% 11	23.12% 43	33.87% 63	31.18% 58	3.76% 7	186	3.75
影響に基づき対策を導入・ 強化できている	3.23% 6	11.83% 22	27.96% 52	38.71% 72	15.05% 28	3.23% 6	186	3.41
リスクマネジメントを重要 度の高い業務と捉えている	2.69% 5	9.14% 17	23.12% 43	35.48% 66	26.88% 50	2.69% 5	186	3.67



15.

	1 全くそう 思わない	2	3 半々	4	5 強くそう 思う	不明	合計	加重 平均
リスクの洗い出しに妥当性がある	0.00% 0	0.00% 0	0.00% 0	0.00% 0	0.00% 0	0.00% 0	0	0.00
リスクマネジメント勉強会を実施している(年数回)	15.59% 29	22.58% 42	22.58% 42	22.58% 42	12.37% 23	4.30% 8	186	2.81
リスクの洗い出しには網羅性を追求する	4.30% 8	16.13% 30	28.49% 53	33.33% 62	15.59% 29	2.15% 4	186	3.33
リスクの洗い出しには、経営層と現場が関わっている	6.45% 12	13.98% 26	27.96% 52	32.26% 60	16.13% 30	3.23% 6	186	3.28
リスクの洗い出しや分析・評価時に、ワークショップや面談など、現場当事者と必ず直接対話の機会を設けている	9.68% 18	19.89% 37	27.96% 52	23.12% 43	15.05% 28	4.30% 8	186	3.01



15.

	1 全くそう 思わない	2	3 半々	4	5 強くそう 思う	不明	合計	加重 平均
様々なリスクへの対策について、改善活動が行われている	2.15% 4	13.98% 26	29.03% 54	37.10% 69	13.98% 26	3.76% 7	186	3.35
社員の協力が得られている	4.84% 9	10.22% 19	40.32% 75	28.49% 53	12.37% 23	3.76% 7	186	3.22
リスクマネジメントの活動について、PDCAサイクルがしっかり回っている	8.06% 15	20.97% 39	31.72% 59	25.81% 48	10.22% 19	3.23% 6	186	2.99
自社に合うリスクマネジメント活動を実践している	2.69% 5	10.22% 19	34.41% 64	32.26% 60	16.13% 30	4.30% 8	186	3.36



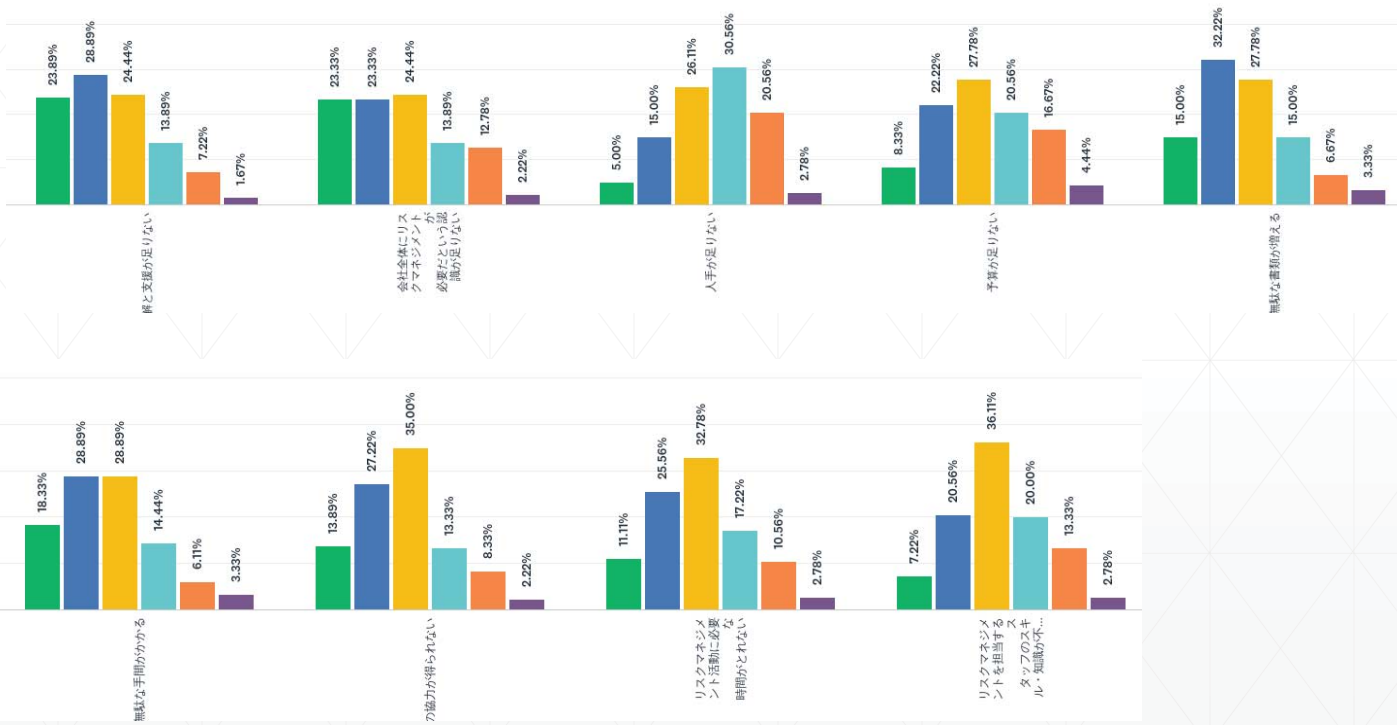
15.

	1 全く 思わない	2	3 半々	4	5 強く 思う	不明	合計	加重 平均
関連書類は外部コンサルや他社のコピーではなく、自社で策定している	3.76% 7	6.99% 13	22.04% 41	32.80% 61	29.57% 55	4.84% 9	186	3.63
関連書類の作成はリスクマネジメント担当部門ではなく、当事者が策定している	5.38% 10	12.37% 23	33.87% 63	23.66% 44	20.43% 38	4.30% 8	186	3.28
実際に機能するBCP活動を行っている	7.53% 14	20.97% 39	32.80% 61	22.58% 42	13.44% 25	2.69% 5	186	3.05
BCP活動が定着している	12.37% 23	24.73% 46	30.11% 56	18.28% 34	11.83% 22	2.69% 5	186	2.84
BCPの取組みとリスクマネジメントは一体的に機能している	11.29% 21	18.82% 35	34.41% 64	19.89% 37	12.90% 24	2.69% 5	186	2.96

16. リスクマネジメント活動の課題について（リスクマネジメント活動に取り組んでいる企業のみ回答）

■回答数： 180 スキップ数： 149

1 全くそう思わない 2 3 半々 4 5 強くそう思う 不明



16. リスクマネジメント活動の課題について（リスクマネジメント活動に取り組んでいる企業のみ回答）

■回答数： 180 スキップ数： 149

	1 全く そう思わ ない	2	3 半々	4	5 強 くそう 思う	不明	合計	加重 平均
経営層の理解 と支援が足り ない	23.89% 43	28.89% 52	24.44% 44	13.89% 25	7.22% 13	1.67% 3	180	3.43
会社全体にリ スクマネジメ ントが必要だ という認識が 足りない	23.33% 42	23.33% 42	24.44% 44	13.89% 25	12.78% 23	2.22% 4	180	3.24
人手が足りな い	5.00% 9	15.00% 27	26.11% 47	30.56% 55	20.56% 37	2.78% 5	180	2.45
予算が足りな い	8.33% 15	22.22% 40	27.78% 50	20.56% 37	16.67% 30	4.44% 8	180	2.72
無駄な書類が 増える	15.00% 27	32.22% 58	27.78% 50	15.00% 27	6.67% 12	3.33% 6	180	3.24

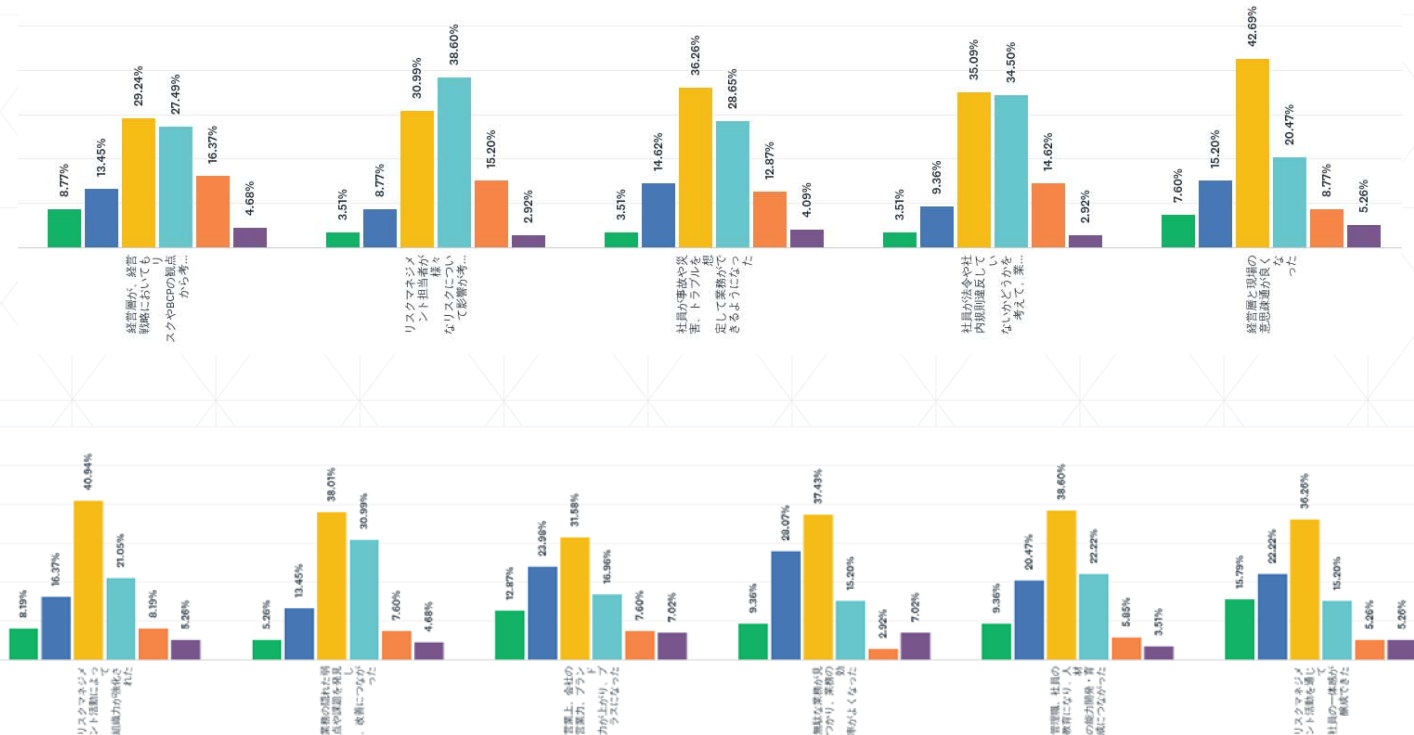


16.

	1 全くそう 思わない	2	3 半々	4	5 強くそう 思う	不明	合計	加重 平均
無駄な手間がかかる	18.33% 33	28.89% 52	28.89% 52	14.44% 26	6.11% 11	3.33% 6	180	3.29
現場の協力が得られない	13.89% 25	27.22% 49	35.00% 63	13.33% 24	8.33% 15	2.22% 4	180	3.18
リスクマネジメント活動に必要な時間とれない	11.11% 20	25.56% 46	32.78% 59	17.22% 31	10.56% 19	2.78% 5	180	3.01
リスクマネジメントを担当するスタッフのスキル・知識が不足している	7.22% 13	20.56% 37	36.11% 65	20.00% 36	13.33% 24	2.78% 5	180	2.80

17. リスクマネジメントの効果について（リスクマネジメント活動に取り組んでいる企業のみ回答）

■回答数： 171 スキップ数： 158





17. リスクマネジメントの効果について（リスクマネジメント活動に取り組んでいる企業のみ回答）

■回答数： 171 スキップ数： 158

	1 全く そう 思わない	2	3 半々	4	5 強く そう 思う	不明	合計	加重 平均
経営層が、経営戦略においてもリスクやBCPの観点から考えるようになった	8.77% 15	13.45% 23	29.24% 50	27.49% 47	16.37% 28	4.68% 8	171	3.15
リスクマネジメント担当者が様々なリスクについて影響が考えられるようになった	3.51% 6	8.77% 15	30.99% 53	38.60% 66	15.20% 26	2.92% 5	171	3.44
社員が事故や災害、トラブルを想定して業務ができるようになった	3.51% 6	14.62% 25	36.26% 62	28.65% 49	12.87% 22	4.09% 7	171	3.20
社員が法令や社内規則違反していないかどうかを考えて、業務をするようになった	3.51% 6	9.36% 16	35.09% 60	34.50% 59	14.62% 25	2.92% 5	171	3.39
経営層と現場の意思疎通が良くなった	7.60% 13	15.20% 26	42.69% 73	20.47% 35	8.77% 15	5.26% 9	171	2.92

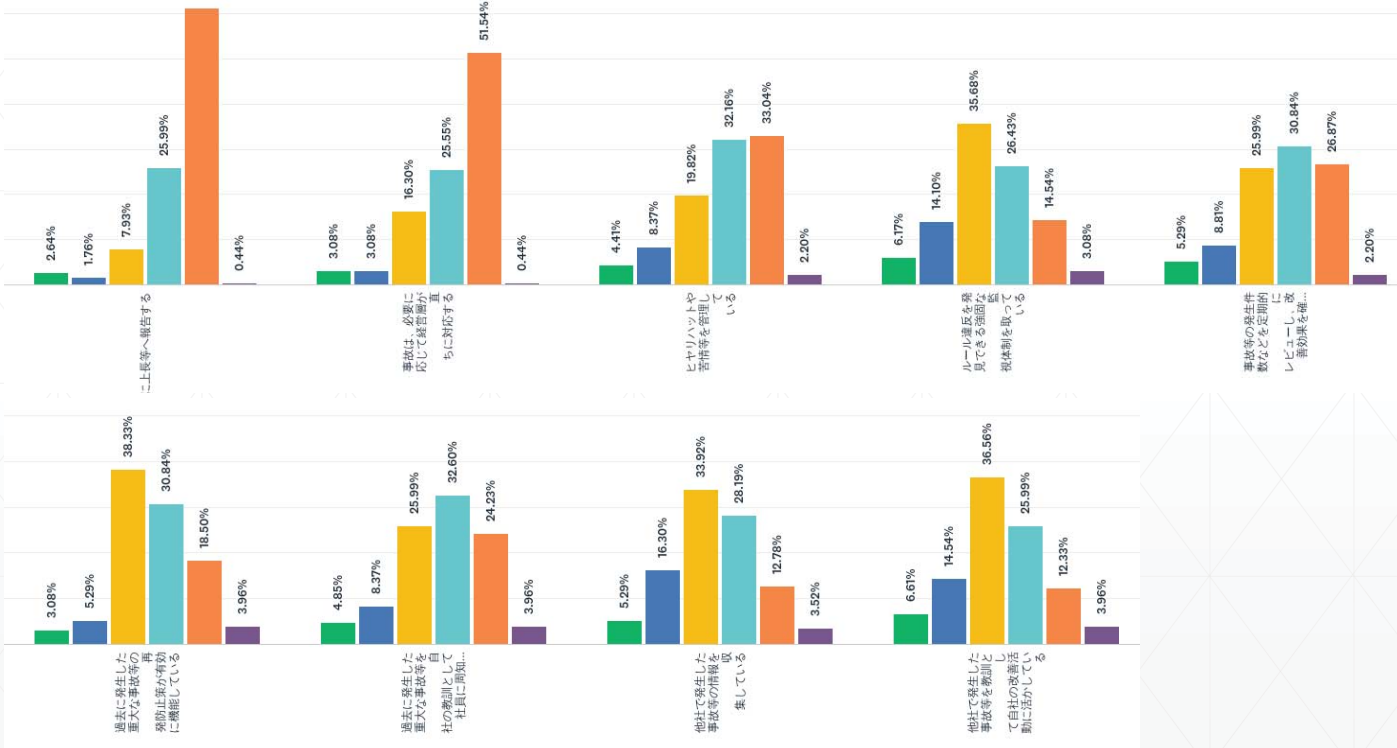


17.

	1 全く そう思わ ない	2	3 半々	4	5 強く そう 思う	不明	合計	加重 平均
リスクマネジメント活動によって組織力が強化された	8.19% 14	16.37% 28	40.94% 70	21.05% 36	8.19% 14	5.26% 9	171	2.89
業務の隠れた弱点や課題を発見し、改善につながった	5.26% 9	13.45% 23	38.01% 65	30.99% 53	7.60% 13	4.68% 8	171	3.08
営業上、会社の営業力、ブランド力が上がり、プラスになった	12.87% 22	23.98% 41	31.58% 54	16.96% 29	7.60% 13	7.02% 12	171	2.61
無駄な業務が見つかり、業務の効率がよくなった	9.36% 16	28.07% 48	37.43% 64	15.20% 26	2.92% 5	7.02% 12	171	2.53
管理職、社員の教育になり、人材の能力開発・育成につながった	9.36% 16	20.47% 35	38.60% 66	22.22% 38	5.85% 10	3.51% 6	171	2.84
リスクマネジメント活動を通じて社員の一体感が醸成できた	15.79% 27	22.22% 38	36.26% 62	15.20% 26	5.26% 9	5.26% 9	171	2.56

18. 事故防止活動等の取組みについて

■ 回答数： 227 スキップ数： 102



18. 事故防止活動等の取組みについて

■回答数： 227 スキップ数： 102

	1 全く そう思わ ない	2	3 半々	4	5 強 くそう 思う	不明	合計
事故は直ちに上長等へ 報告する	2.64% 6	1.76% 4	7.93% 18	25.99% 59	61.23% 139	0.44% 1	227
事故は、必要に応じて 経営層が直ちに対応す る	3.08% 7	3.08% 7	16.30% 37	25.55% 58	51.54% 117	0.44% 1	227
ヒヤリハットや苦情等 を管理している	4.41% 10	8.37% 19	19.82% 45	32.16% 73	33.04% 75	2.20% 5	227
ルール違反を発見でき る強固な監視体制を取 っている	6.17% 14	14.10% 32	35.68% 81	26.43% 60	14.54% 33	3.08% 7	227
事故等の発生件数など を定期的にレビュー し、改善効果を確認し ている	5.29% 12	8.81% 20	25.99% 59	30.84% 70	26.87% 61	2.20% 5	227



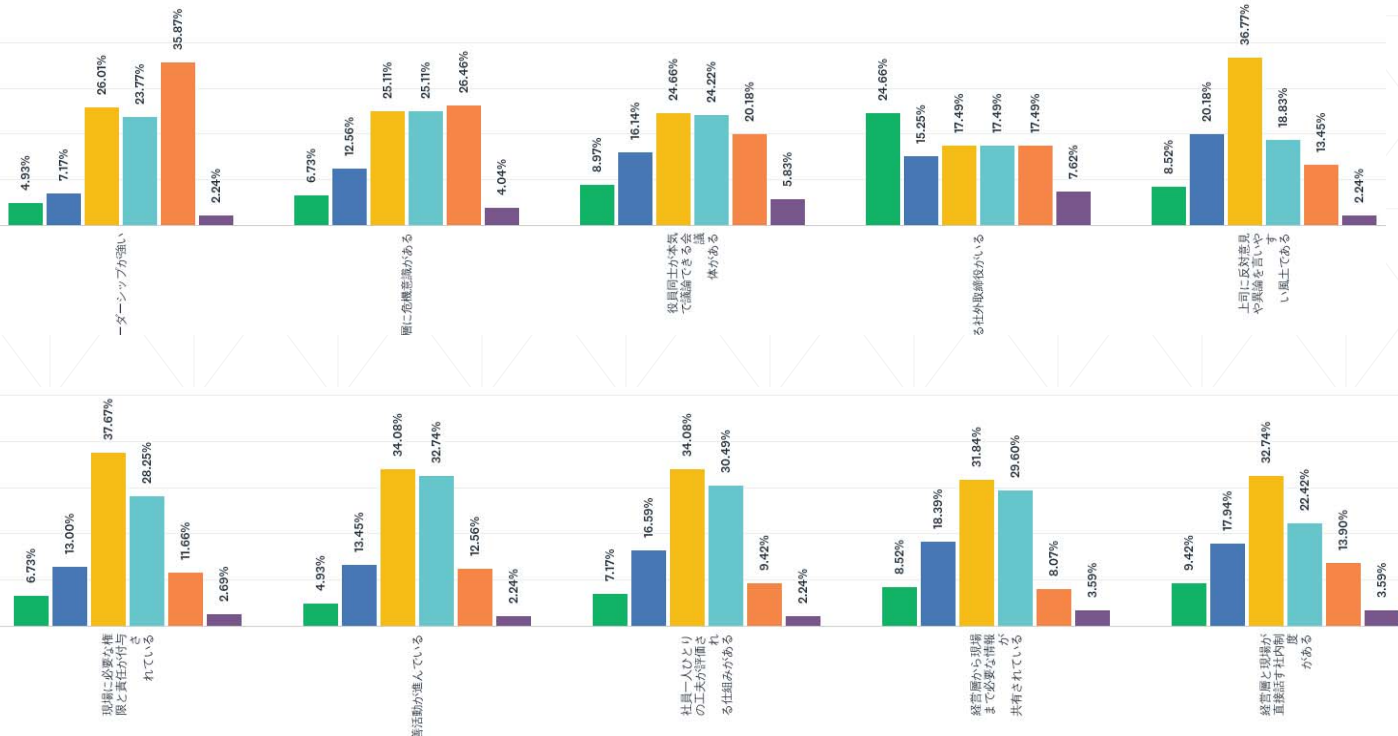
18.

	1 全く そう思わ ない	2	3 半々	4	5 強 くそう 思う	不明	合計
過去に発生した重大な 事故等の再発防止策が 有効に機能している	3.08% 7	5.29% 12	38.33% 87	30.84% 70	18.50% 42	3.96% 9	227
過去に発生した重大な 事故等を自社の教訓と して社員に周知してい る	4.85% 11	8.37% 19	25.99% 59	32.60% 74	24.23% 55	3.96% 9	227
他社で発生した事故等 の情報を収集している	5.29% 12	16.30% 37	33.92% 77	28.19% 64	12.78% 29	3.52% 8	227
他社で発生した事故等 を教訓として自社の改 善活動に活かしている	6.61% 15	14.54% 33	36.56% 83	25.99% 59	12.33% 28	3.96% 9	227

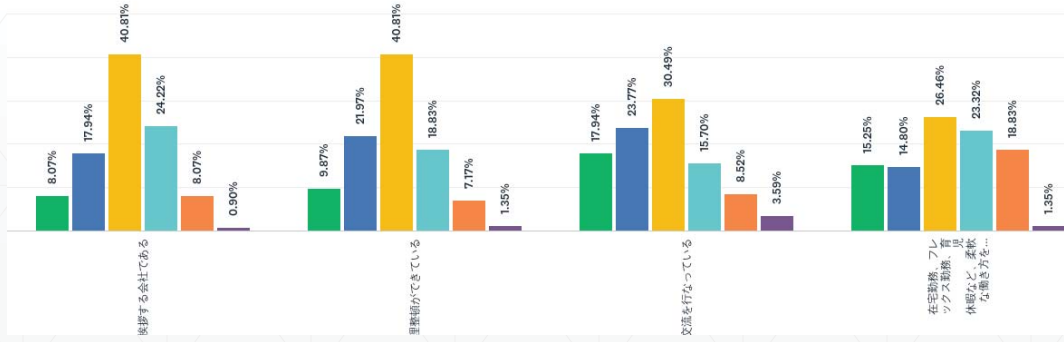
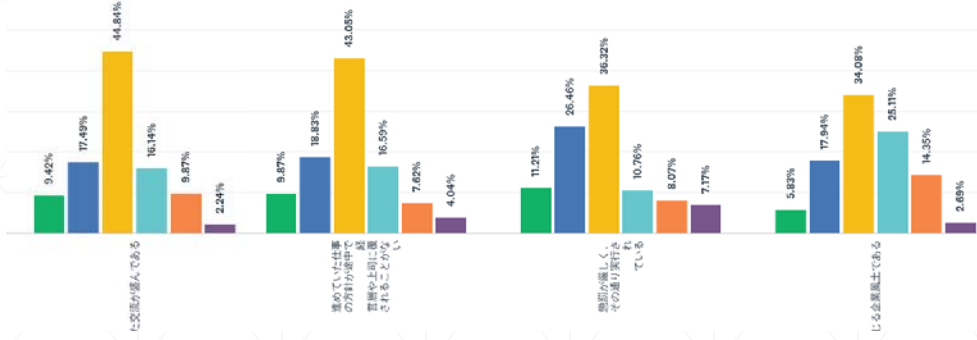


19. 企業風土について

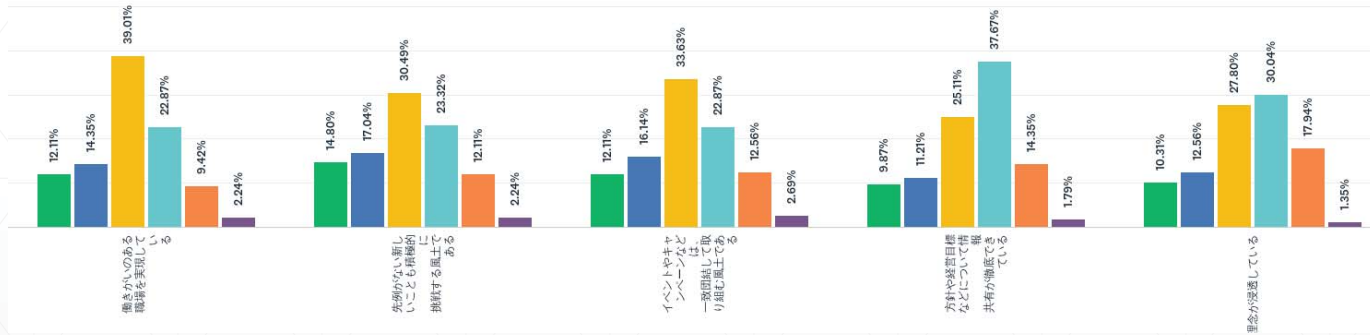
■回答数：223 スキップ数：106



19.



19.





19. 企業風土について

■回答数：223 スキップ数：106

	1 全く そう思わ ない	2	3 半々	4	5 強 くそう 思う	不明	合計	加重 平均
社長のリーダーシップが強い	4.93% 11	7.17% 16	26.01% 58	23.77% 53	35.87% 80	2.24% 5	223	3.72
経営層に危機意識がある	6.73% 15	12.56% 28	25.11% 56	25.11% 56	26.46% 59	4.04% 9	223	3.40
役員同士が本気で議論できる会議体がある	8.97% 20	16.14% 36	24.66% 55	24.22% 54	20.18% 45	5.83% 13	223	3.13
発言力のある社外取締役がいる	24.66% 55	15.25% 34	17.49% 39	17.49% 39	17.49% 39	7.62% 17	223	2.65
上司に反対意見や異論を言いやすい風土である	8.52% 19	20.18% 45	36.77% 82	18.83% 42	13.45% 30	2.24% 5	223	3.02



19.

	1 全く そう思わ ない	2	3 半々	4	5 強 くそう 思う	不明	合計	加重 平均
現場に必要な 権限と責任が 付与されてい る	6.73% 15	13.00% 29	37.67% 84	28.25% 63	11.66% 26	2.69% 6	223	3.17
現場主導で改 善活動が進ん でいる	4.93% 11	13.45% 30	34.08% 76	32.74% 73	12.56% 28	2.24% 5	223	3.28
社員一人ひと りの工夫が評 価される仕組 みがある	7.17% 16	16.59% 37	34.08% 76	30.49% 68	9.42% 21	2.24% 5	223	3.12
経営層から現 場まで必要な 情報が共有さ れている	8.52% 19	18.39% 41	31.84% 71	29.60% 66	8.07% 18	3.59% 8	223	3.00
経営層と現場 が直接話す社 内制度がある	9.42% 21	17.94% 40	32.74% 73	22.42% 50	13.90% 31	3.59% 8	223	3.03



19.

	1 全 くそう 思わな い	2	3 半々	4	5 強 くそう 思う	不明	合計	加重 平均
部門を超えた 交流が盛んで ある	9.42% 21	17.49% 39	44.84% 100	16.14% 36	9.87% 22	2.24% 5	223	2.93
良い話ばかり でなく、悪い 噂も広まりや すい	0.00% 0	0.00% 0	0.00% 0	0.00% 0	0.00% 0	0.00% 0	0	0.00
進めていた仕 事の方針が途 中で経営層や 上司に覆され ることがない	9.87% 22	18.83% 42	43.05% 96	16.59% 37	7.62% 17	4.04% 9	223	2.81
懲罰が厳し く、その通り 実行されてい る	11.21% 25	26.46% 59	36.32% 81	10.76% 24	8.07% 18	7.17% 16	223	2.57
礼節を重んじ る企業風土で ある	5.83% 13	17.94% 40	34.08% 76	25.11% 56	14.35% 32	2.69% 6	223	3.16



19.

	1 全 くそう 思わ ない	2	3 半々	4	5 強 くそう 思う	不明	合 計	加重 平均
元氣よく挨拶 する会社であ る	8.07% 18	17.94% 40	40.81% 91	24.22% 54	8.07% 18	0.90% 2	223	3.04
整理整頓がで きている	9.87% 22	21.97% 49	40.81% 91	18.83% 42	7.17% 16	1.35% 3	223	2.87
異業種交流を 行なっている	17.94% 40	23.77% 53	30.49% 68	15.70% 35	8.52% 19	3.59% 8	223	2.62
在宅勤務、フ レックス勤 務、育児休暇 など、柔軟な 働き方を推奨 している	15.25% 34	14.80% 33	26.46% 59	23.32% 52	18.83% 42	1.35% 3	223	3.12



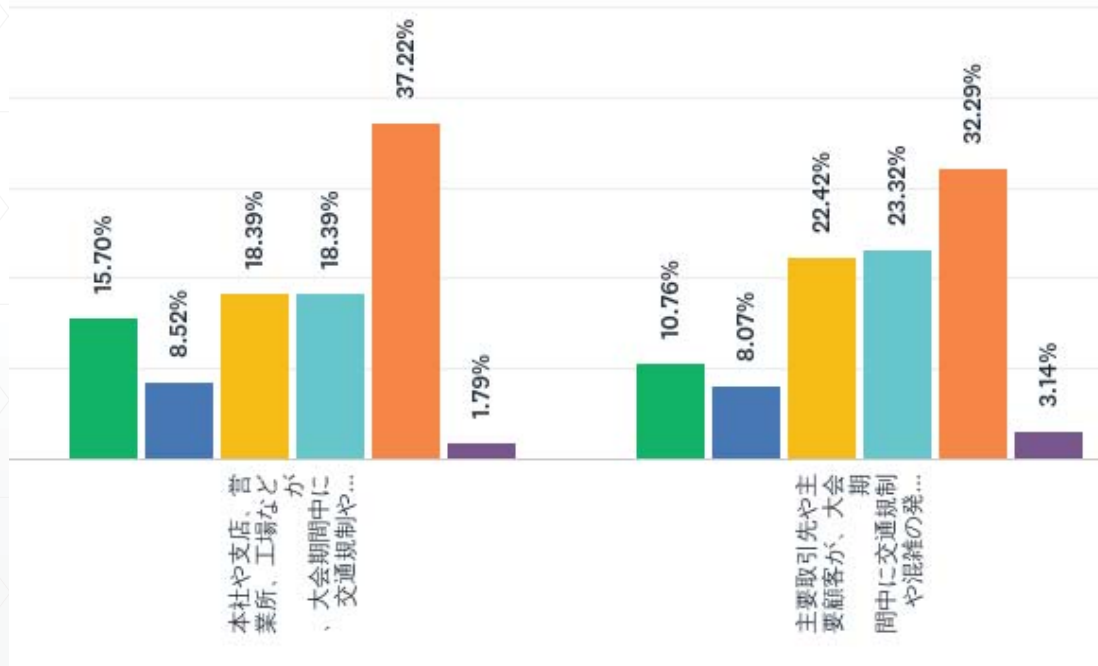
19.

	1 全く そう 思わない	2	3 半々	4	5 強く そう 思う	不明	合計	加重 平均
働きがいのあ る職場を実現 している	12.11% 27	14.35% 32	39.01% 87	22.87% 51	9.42% 21	2.24% 5	223	2.96
先例がない新 しいことも積 極的に挑戦す る風土である	14.80% 33	17.04% 38	30.49% 68	23.32% 52	12.11% 27	2.24% 5	223	2.94
イベントやキ ャンペーンな どは、一致団 結して取り組 む風土である	12.11% 27	16.14% 36	33.63% 75	22.87% 51	12.56% 28	2.69% 6	223	3.00
方針や経営目 標などについ て情報共有が 徹底できいて る	9.87% 22	11.21% 25	25.11% 56	37.67% 84	14.35% 32	1.79% 4	223	3.30
会社の理念が 浸透している	10.31% 23	12.56% 28	27.80% 62	30.04% 67	17.94% 40	1.35% 3	223	3.29

20. 貴社の立地について（交通の影響の受けやすさ）

■ 回答数： 223 スキップ数： 106

1 全くあてはまらない 2 3 半々 4
 5 完全にあてはまる 不明





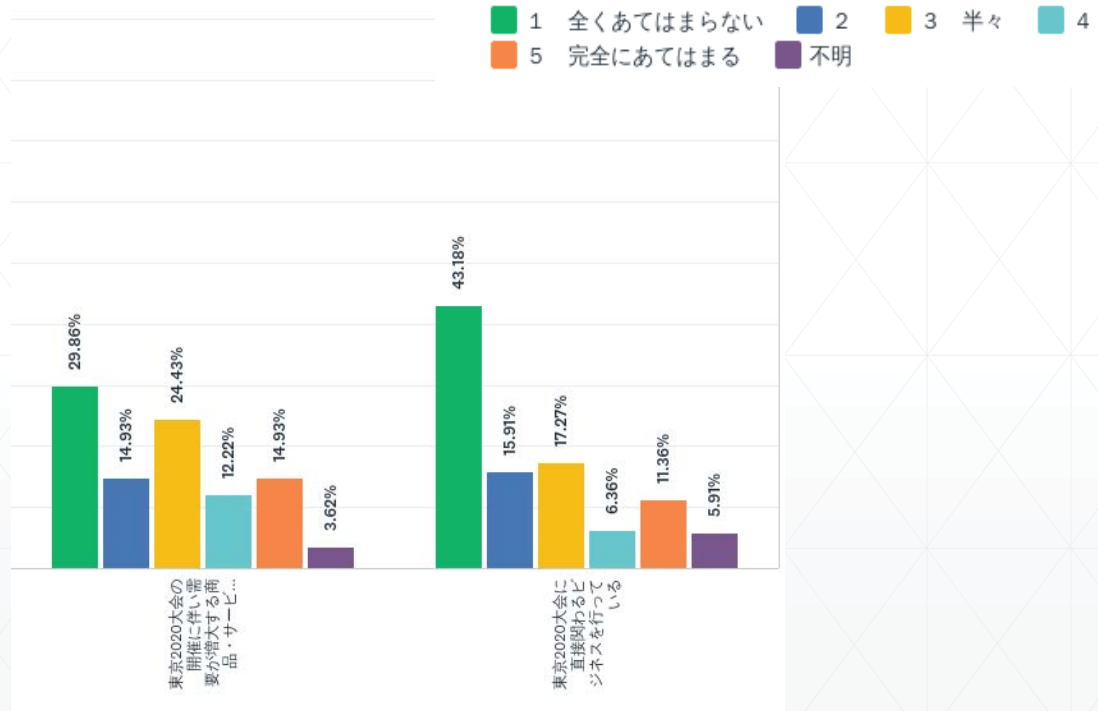
20. 貴社の立地について（交通の影響の受けやすさ）

■回答数： 223 スキップ数： 106

	1 全くあてはまらない	2	3 半々	4	5 完全にあてはまる	不明	合計	加重平均
<p>本社や支店、営業所、工場などが、大会期間中に交通規制や混雑の発生が予測される、大会会場周辺や主要道路、主要ターミナル付近にある。</p>	15.70% 35	8.52% 19	18.39% 41	18.39% 41	37.22% 83	1.79% 4	223	3.48
<p>主要取引先や主要顧客が、大会期間中に交通規制や混雑の発生が予測される、大会会場周辺や主要道路、主要ターミナル付近にある。</p>	10.76% 24	8.07% 18	22.42% 50	23.32% 52	32.29% 72	3.14% 7	223	3.49

2.1. 東京2020大会に向けた貴社のビジネスについて

■回答数： 221 スキップ数： 108



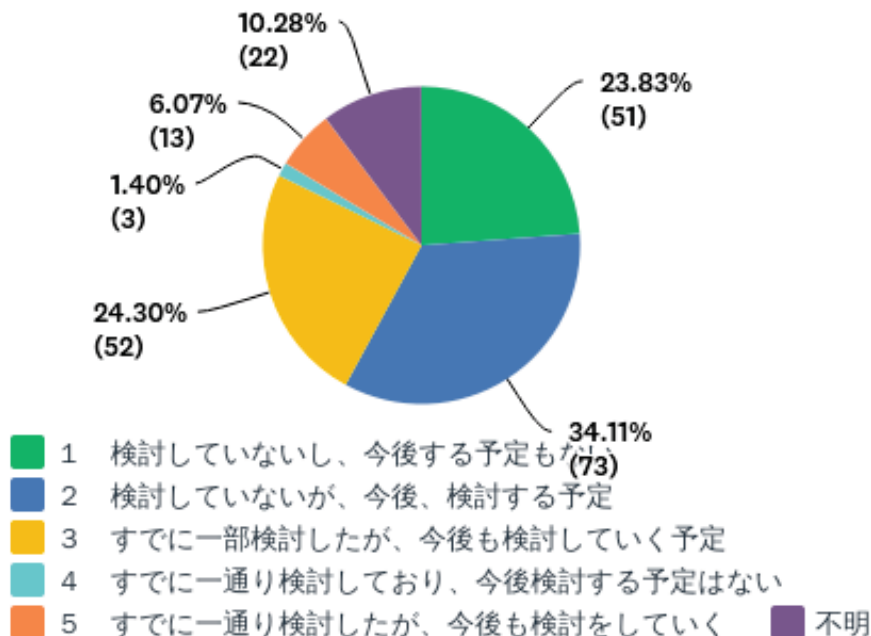
2.1. 東京2020大会に向けた貴社のビジネスについて

■回答数： 221 スキップ数： 108

	1 全くあてはまらない	2	3 半々	4	5 完全にあてはまる	不明	合計	加重平均
東京2020大会の開催に伴い需要が増大する商品・サービスを提供している	29.86% 66	14.93% 33	24.43% 54	12.22% 27	14.93% 33	3.62% 8	221	2.57
東京2020大会に直接関わるビジネスを行っている	43.18% 95	15.91% 35	17.27% 38	6.36% 14	11.36% 25	5.91% 13	220	2.09

2.2. 東京2020大会に向け発生しうる自社事業への影響（リスク） について

■回答数： 214 スキップ数： 115





2.2. 東京2020大会に向け発生しうる自社事業への影響（リスク） について

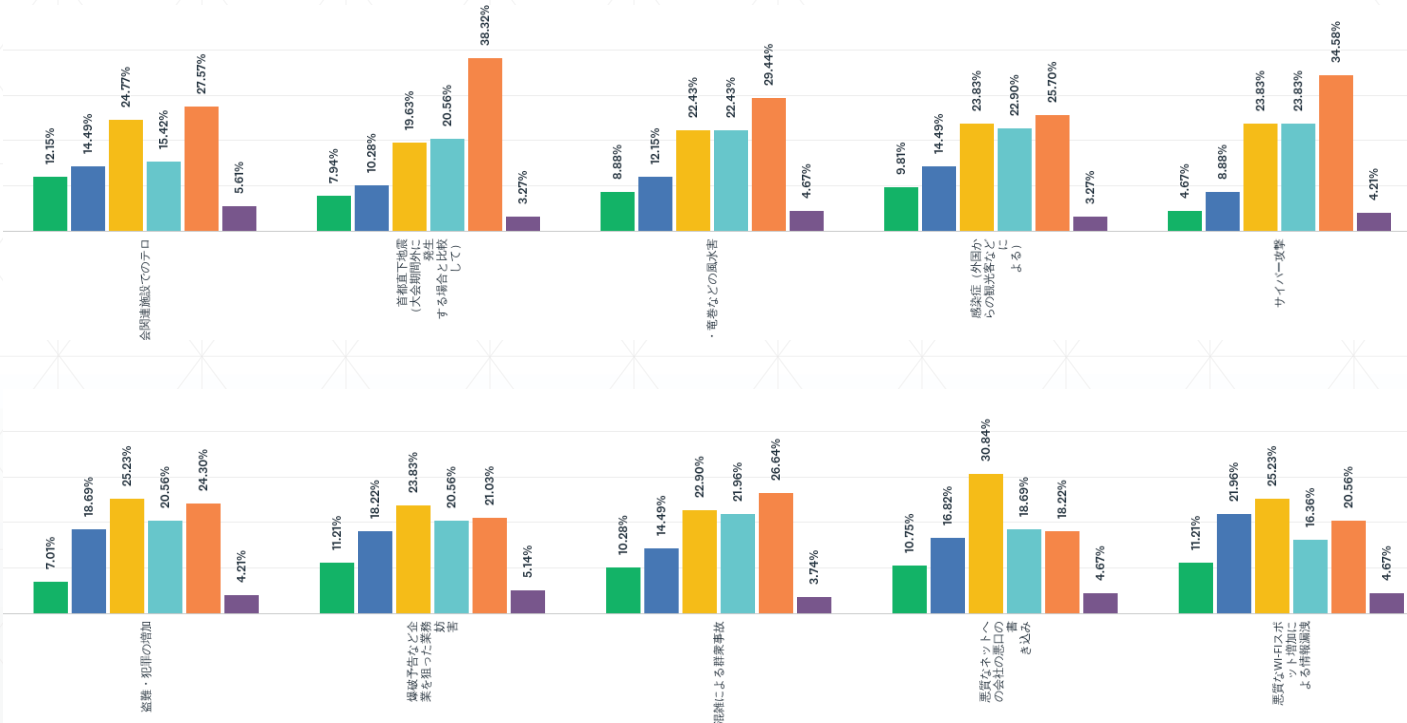
■回答数： 214 スキップ数： 115

	1 検討していないし、今後する予定もない	2 検討していないが、今後、検討する予定	3 すでに一部検討したが、今後とも検討していく予定	4 すでに通り返検しており、今後検討する予定はない	5 すでに通り返検したが、今後とも検討をしていく	不明	合計	加重平均
(ラベルなし)	23.83% 51	34.11% 73	24.30% 52	1.40% 3	6.07% 13	10.28% 22	214	2.01

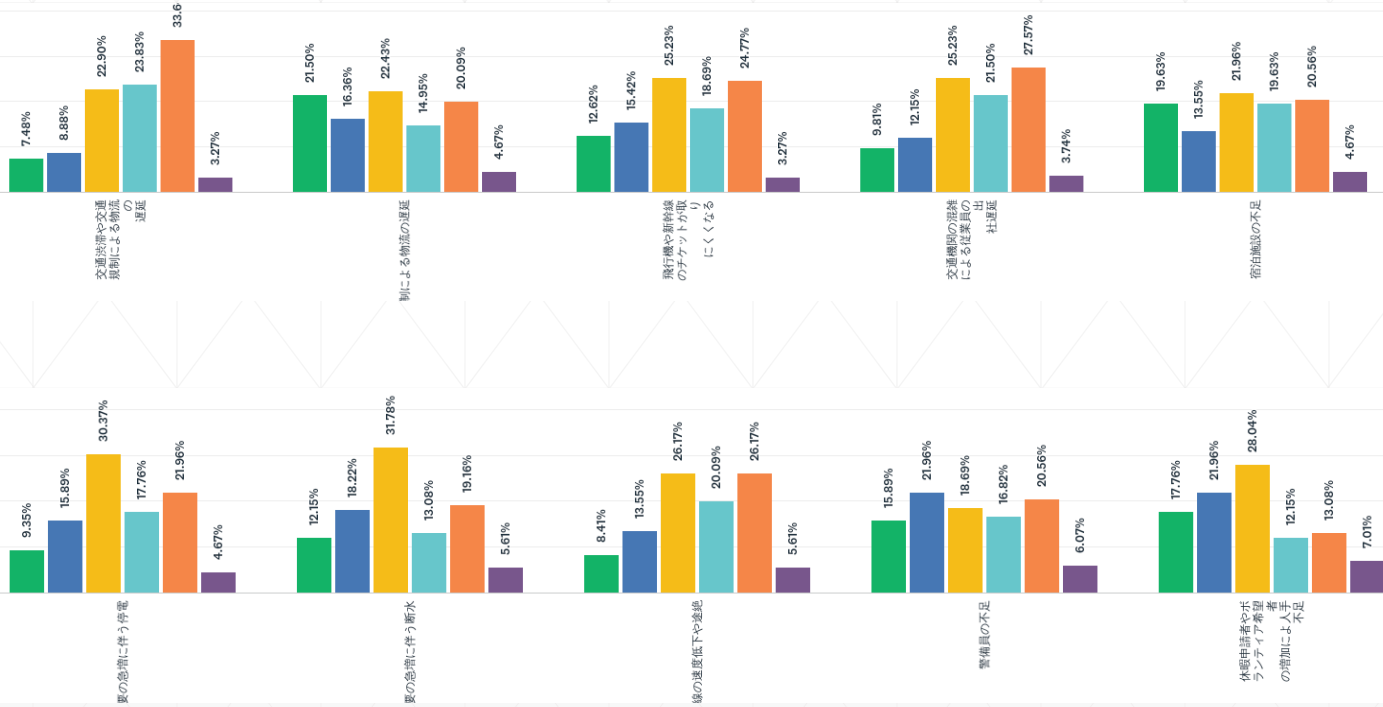
23. 東京2020大会の開催に向け、貴社では、下記のリスクについて、どの程度、特別に対策を講じる必要があるとお考えですか？

■回答数： 214 スキップ数： 115

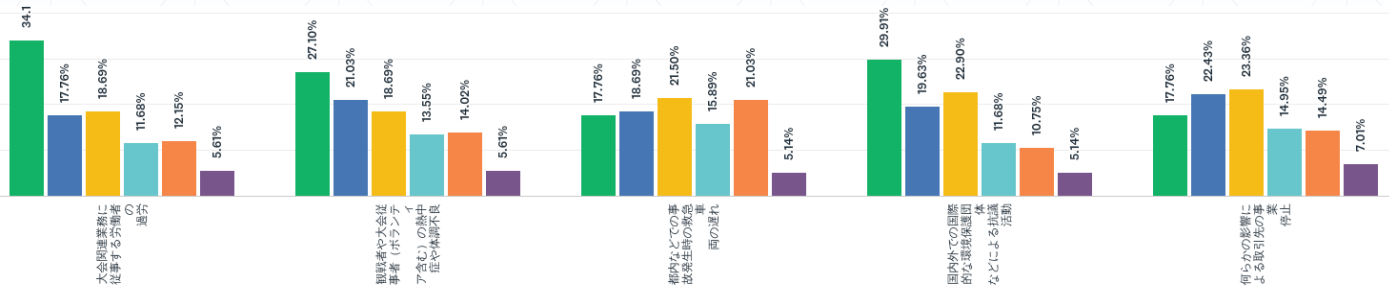
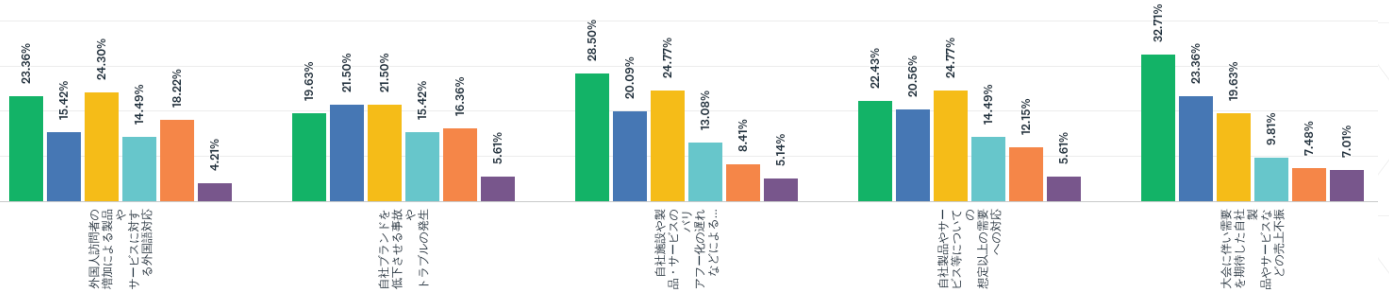
1 全く必要ない 2 3 半々 4
5 大いに必要である 不明



23.



23.





23. 東京2020大会の開催に向け、貴社では、下記のリスクについて、どの程度、特別に対策を講じる必要があるとお考えですか？

■回答数： 214 スキップ数： 115

	1 全く必要ない	2	3 半々	4	5 大いに必要である	不明	合計	加重平均
都内や大会関連施設でのテロ	12.15% 26	14.49% 31	24.77% 53	15.42% 33	27.57% 59	5.61% 12	214	3.15
首都直下地震 (大会期間外に発生する場合と比較して)	7.94% 17	10.28% 22	19.63% 42	20.56% 44	38.32% 82	3.27% 7	214	3.61
台風・豪雨・竜巻などの風水害	8.88% 19	12.15% 26	22.43% 48	22.43% 48	29.44% 63	4.67% 10	214	3.37
感染症(外国からの観光客などによる)	9.81% 21	14.49% 31	23.83% 51	22.90% 49	25.70% 55	3.27% 7	214	3.30
サイバー攻撃	4.67% 10	8.88% 19	23.83% 51	23.83% 51	34.58% 74	4.21% 9	214	3.62



23.

	1 全く 必要ない	2	3 半々	4	5 大 いに必 要であ る	不明	合計	加重 平均
盗難・犯罪の 増加	7.01% 15	18.69% 40	25.23% 54	20.56% 44	24.30% 52	4.21% 9	214	3.24
爆破予告など 企業を狙った 業務妨害	11.21% 24	18.22% 39	23.83% 51	20.56% 44	21.03% 45	5.14% 11	214	3.07
混雑による群 衆事故	10.28% 22	14.49% 31	22.90% 49	21.96% 47	26.64% 57	3.74% 8	214	3.29
悪質なネット への会社の悪 口書き込み	10.75% 23	16.82% 36	30.84% 66	18.69% 40	18.22% 39	4.67% 10	214	3.03
悪質なWi-Fiス ポット増加に よる情報漏洩	11.21% 24	21.96% 47	25.23% 54	16.36% 35	20.56% 44	4.67% 10	214	2.99



23.

	1 全く必要ない	2	3 半々	4	5 大いに必要である	不明	合計	加重平均
交通渋滞や交通規制による物流の遅延	7.48% 16	8.88% 19	22.90% 49	23.83% 51	33.64% 72	3.27% 7	214	3.57
船舶の運航規制による物流の遅延	21.50% 46	16.36% 35	22.43% 48	14.95% 32	20.09% 43	4.67% 10	214	2.82
飛行機や新幹線のチケットが取りにくくなる	12.62% 27	15.42% 33	25.23% 54	18.69% 40	24.77% 53	3.27% 7	214	3.18
交通機関の混雑による従業員の出勤遅延	9.81% 21	12.15% 26	25.23% 54	21.50% 46	27.57% 59	3.74% 8	214	3.34
宿泊施設の不足	19.63% 42	13.55% 29	21.96% 47	19.63% 42	20.56% 44	4.67% 10	214	2.94



23.

	1 全く必要ない	2	3 半々	4	5 大いに必要である	不明	合計	加重平均
電気需要の急増に伴う停電	9.35% 20	15.89% 34	30.37% 65	17.76% 38	21.96% 47	4.67% 10	214	3.13
上水道需要の急増に伴う断水	12.15% 26	18.22% 39	31.78% 68	13.08% 28	19.16% 41	5.61% 12	214	2.92
ネット回線の速度低下や途絶	8.41% 18	13.55% 29	26.17% 56	20.09% 43	26.17% 56	5.61% 12	214	3.25
警備員の不足	15.89% 34	21.96% 47	18.69% 40	16.82% 36	20.56% 44	6.07% 13	214	2.86
休暇申請者やボランティア希望者の増加による人手不足	17.76% 38	21.96% 47	28.04% 60	12.15% 26	13.08% 28	7.01% 15	214	2.60



23.

	1 全く必要ない	2	3 半々	4	5 大いに必要である	不明	合計	加重平均
外国人訪問者の増加による製品やサービスに対する外国語対応	23.36% 50	15.42% 33	24.30% 52	14.49% 31	18.22% 39	4.21% 9	214	2.76
自社ブランドを低下させる事故やトラブルの発生	19.63% 42	21.50% 46	21.50% 46	15.42% 33	16.36% 35	5.61% 12	214	2.71
自社施設や製品・サービスのバリアフリー化の遅れなどによるクレーム	28.50% 61	20.09% 43	24.77% 53	13.08% 28	8.41% 18	5.14% 11	214	2.37
自社製品やサービス等についての想定以上の需要への対応	22.43% 48	20.56% 44	24.77% 53	14.49% 31	12.15% 26	5.61% 12	214	2.57
大会に伴い需要を期待した自社製品やサービスなどの売上不振	32.71% 70	23.36% 50	19.63% 42	9.81% 21	7.48% 16	7.01% 15	214	2.15

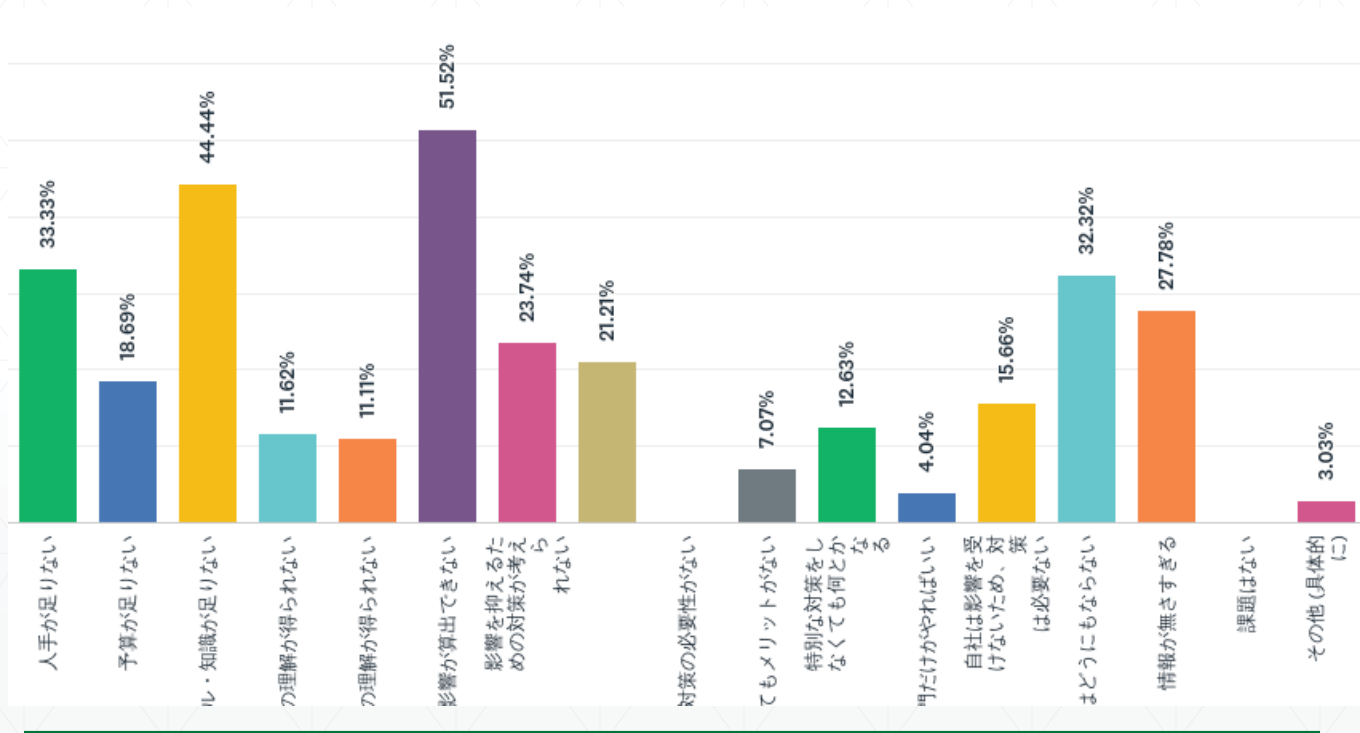


23.

	1 全く必要ない	2	3 半々	4	5 大いに必要である	不明	合計	加重平均
大会関連業務に従事する労働者の過労	34.11% 73	17.76% 38	18.69% 40	11.68% 25	12.15% 26	5.61% 12	214	2.33
観戦者や大会従事者（ボランティア含む）の熱中症や体調不良	27.10% 58	21.03% 45	18.69% 40	13.55% 29	14.02% 30	5.61% 12	214	2.50
都内などでの事故発生時の救急車両の遅れ	17.76% 38	18.69% 40	21.50% 46	15.89% 34	21.03% 45	5.14% 11	214	2.88
国内外での国際的な環境保護団体などによる抗議活動	29.91% 64	19.63% 42	22.90% 49	11.68% 25	10.75% 23	5.14% 11	214	2.38
何らかの影響による取引先の事業停止	17.76% 38	22.43% 48	23.36% 50	14.95% 32	14.49% 31	7.01% 15	214	2.65

25. オリンピックに向けたリスク対策の課題について、あてはまるものをすべて選択してください。

■回答数： 198 スキップ数： 131





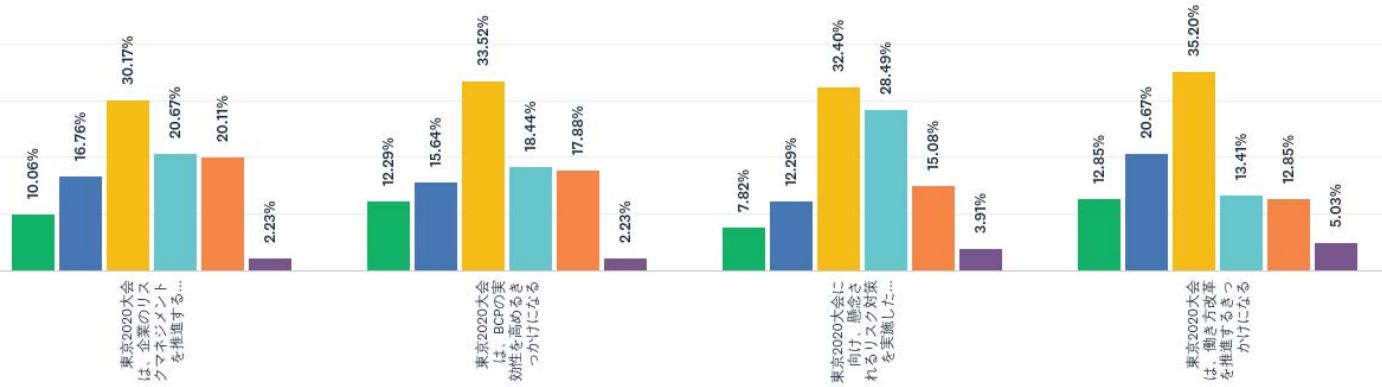
25. オリンピックに向けたリスク対策の課題について、あてはまるものをすべて選択してください。

■回答数： 198 スキップ数： 131

回答の選択肢	回答数	
人手が足りない	33.33%	66
予算が足りない	18.69%	37
スキル・知識が足りない	44.44%	88
経営層の理解が得られない	11.62%	23
全社の理解が得られない	11.11%	22
具体的な影響が算出できない	51.52%	102
影響を抑えるための対策が考えられない	23.74%	47
顕在化した場合の対応が考えられない	21.21%	42
対策の必要性がない	0.00%	0
対策をしてもメリットがない	7.07%	14
特別な対策をしなくても何とかなる	12.63%	25
必要な部門だけがやればいい	4.04%	8
自社は影響を受けないため、対策は必要ない	15.66%	31
自社だけではどうにもならない	32.32%	64
情報が無さすぎる	27.78%	55
課題はない	0.00%	0
その他(具体的に)	3.03%	6
回答数: 198		

27. 東京2020大会のリスクマネジメント文化への影響について

■ 回答数： 179 スキップ数： 150



2.7. 東京2020大会のリスクマネジメント文化への影響について

■回答数： 179 スキップ数： 150

	1 全く そう 思わない	2	3 半々	4	5 強 くそう 思う	不明	合計
東京2020大会は、企業 のリスクマネジメント を推進するきっかけに なる	10.06% 18	16.76% 30	30.17% 54	20.67% 37	20.11% 36	2.23% 4	179
東京2020大会は、BCP の実効性を高めるきっ かけになる	12.29% 22	15.64% 28	33.52% 60	18.44% 33	17.88% 32	2.23% 4	179
東京2020大会に向け、 懸念されるリスク対策 を実施した場合、その 効果は十分得られる	7.82% 14	12.29% 22	32.40% 58	28.49% 51	15.08% 27	3.91% 7	179
東京2020大会は、働き 方改革を推進するきっ かけになる	12.85% 23	20.67% 37	35.20% 63	13.41% 24	12.85% 23	5.03% 9	179